

## Hinweise zur Wettkampfdurchführung bei aktueller Corona-Lage



Die im Rahmen der Corona-Pandemie erlassenen Vorschriften zwingen uns dazu, die Wettkämpfe auf andere als die gewohnte Weise durchzuführen. Dazu haben wir eine Handlungsempfehlung erstellt und durch folgende Bilder ergänzt.

### Allgemeines

- Kontaktbeschränkung, Hygiene

### Bahnwettbewerbe

- Kurzsprints auf der Geraden
- Läufe, die mindestens eine Kurve beinhalten

### Technische Wettbewerbe Sprung

- Weit-/Dreisprung
- Hochsprung, Stabhochsprung

### Technische Wettbewerbe Stoß/Wurf

- Ballwurf
- Kugelstoß
- Diskus, Hammer
- Speer

03.06.2020

BLV-Wettkampfwesen

1

## Hinweise zur Wettkampfdurchführung bei aktueller Corona-Lage



Die nachfolgenden Skizzen/Bilder sind als Hinweis für die Ausrichter von Wettkämpfen auf allen Ebenen gedacht.

Es ist sinnvoll, anhand dieser Skizzen für jedes Stadion eine Planung mit Wegführung (Laufwege) zu erstellen.

Ebenso muss der Zeitplan den Umständen angepasst werden - größerer Zeitbedarf.

Bei Hoch-/Weitsprung, Ballwurf und Kugelstoß ist es häufig möglich, je zwei Anlagen parallel zu betreiben. Dies ist in den Skizzen zusätzlich beschrieben.

**Empfehlung: Keine Parallelnutzung sondern nur Einfachbetrieb.**

Aufgrund der zu erwartenden zahlenmäßigen Beschränkung ist ein Parallelbetrieb auch nicht erforderlich.

Die BLV-Wettkampforgaisation ist gerne bei der Planung behilflich.

03.06.2020

BLV-Wettkampfwesen

2

## Hinweise Bahnwettbewerbe



Bei den Bahnwettbewerben hängen die Angaben der Warteräume für die nächsten Läufe sehr vom Layout der Anlage ab, so dass für den 400m-Lauf nur allgemeine Hinweise gegeben werden können.

- Läufe bis 400m → nur jede zweite Bahn besetzen;
  - 800m-Lauf, Var-1 → in Einzelbahnen; jede zweite Bahn besetzen;  
zusätzliche Kurvenvorgabe für Startlinie erstellen;
  - 800m-Lauf, Var-2 → als Verfolgungslauf; Starts im Abstand von 5-10 sec;
  - 1500m-Lauf, Var-2 → als Verfolgungslauf; Starts im Abstand von 5-10 sec;
- Der Verfolgungslauf ist nur mit Handzeitnahme möglich.  
**Läufe länger als 1500m und Staffeln sind nicht zulässig.**

Wartepositionen der Läufe/Läufer vor dem Start festlegen → Startordner.  
 Instruktionen zur Wegführung und zu Schutzvorschriften (Abstand) geben.

Wegführung nach dem Zieleinlauf (mit Spikes):  
 Für Kurzsprints bis 110m Hü über den Rasen.  
 Für 200/300m über die Rundbahn.  
 Für 400 - 1500m über den Sprintauslauf.

03.06.2020

BLV-Wettkampfwesen

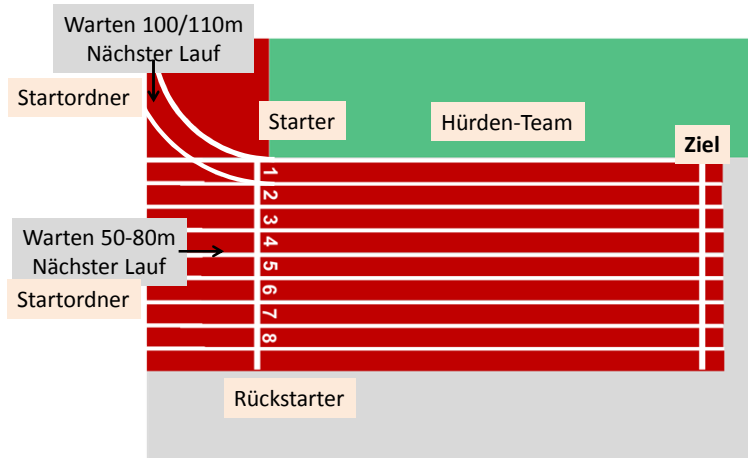
3

## Bahn, Kurzsprints bis 110m Hü



Start-Bereich: Positionen Kampfgericht (schematisch), Läufer, Wegführung

**Nur jede zweite Bahn besetzen: 1-3-5-7 oder 2-4-6-8.**




03.06.2020

BLV-Wettkampfwesen

4

## Bahn, Läufe 200m bis 400m

BADISCHER LEICHTATHLETIK-VERBAND E.V. 

**Start-Bereich: Positionen Kampfgericht, Läufer, Wegführung**

**Nur jede zweite Bahn besetzen: 1-3-5-7 oder 2-4-6-8.**

Startordner

Warten 200m nächster Lauf:  
20-50m vor Startlinie

Positionen Starterteam entsprechend der Streckenlänge

Ziel

Startordner

Warten 300m nächster Lauf:  
Bogen zwischen Ziel- und  
300m-Startlinie

Startordner


Warten 400m nächster Lauf:  
Vor 110H-Startlinie

03.06.2020

BLV-Wettkampfwesen

5

## Bahn, Kurzsprints bis 110m Hü

BADISCHER LEICHTATHLETIK-VERBAND E.V. 

**Ziel-Bereich: Positionen Kampfgericht, Läufer, Wegführung**

**Nur jede zweite Bahn besetzen: 1-3-5-7 oder 2-4-6-8.**

Warten Nächster Lauf

Zeitnahme

Warten Nächster Lauf

Keine Langwürfe im Stadion während Kurzsprints.

03.06.2020

BLV-Wettkampfwesen

6

# Kurvenvorgaben 800m-Einzelbahnlauf



## Vorschlag zur Festlegung der 800m-Startlinien für Einzelbahnlauf

In der folgenden Tabelle sind die Sehnenlängen für die 400m-Kurvenvorgaben jeder Bahn angegeben. Wenn man diese Sehnenlängen von der 400m-Startlinie jeder Bahn in Laufrichtung gemäß Skizze auf der nächsten Seite verlängert, erhält man die 800m-Startlinien auf relativ einfache Weise:

- In jeder Bahn den Nullpunkt des Maßbandes an den Kreuzungspunkt von Innenkante mit Vorderkante der Startlinie-400m anlegen;
- Die angegebene Sehnenlänge in Laufrichtung an der Innenkante der Bahn abtragen;
- Der Kreuzungspunkt der entsprechenden Länge des Maßbandes mit Innenkante ergibt die 800m-Startlinie.

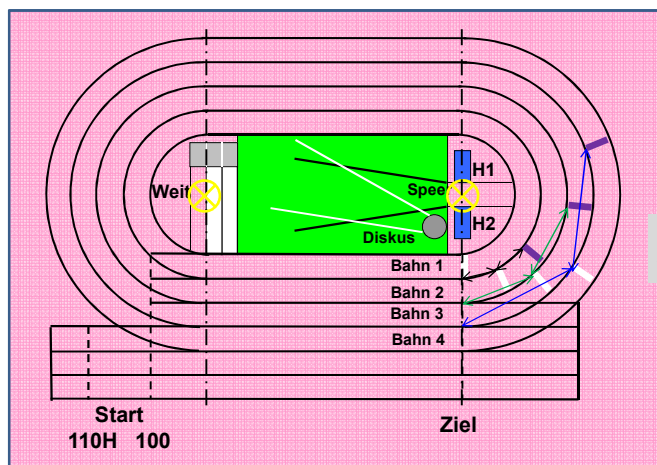
Kurvenvorgaben 400m, 800m in Einzelbahnen								
R <sub>diff</sub> : Differenz der Lauflinien-Radien benachbarter Bahnen.								
Vorgaben 400m: Längen bezüglich der Ziellinie.								
Vorgaben 800m: Längen bezüglich der jeweiligen 400m-Startlinie.								
Bahn	R <sub>inn</sub> (m)	R <sub>lauf</sub> (m)	Gesamt-Länge (m)		Vorgabe 400m bzgl. Ziellinie			Vorgabe 800m
			Innenkante	Lauflinie	R <sub>diff</sub> (m)	Vorgabe (m)	Sehne-Inn (m)	α/2 (°)
								Sehne-Inn (m)
1	36,50	36,80	398,12	400,00	0	0	0	0
2	37,72	37,92	405,78	407,04	1,12	7,04	6,99	6,99
3	38,94	39,14	413,45	414,70	1,22	14,70	14,54	14,54
4	40,16	40,36	421,11	422,37	1,22	22,37	21,97	21,97
5	41,38	41,58	428,78	430,03	1,22	30,03	29,24	29,24
6	42,60	42,80	436,44	437,70	1,22	37,70	36,32	36,32
7	43,82	44,02	444,11	445,36	1,22	45,36	43,19	43,19
8	45,04	45,24	451,77	453,03	1,22	53,03	49,82	49,82
								hinzu addieren

03.06.2020

BLV-Wettkampfwesen

7

# Kurvenvorgaben: 800m Einzelbahn



Startlinien  
Weiß: 400m;  
Violett: 800m.

03.06.2020

BLV-Wettkampfwesen

8

## Kampfrichter Technik: Hinweise



### Maskenpflicht:

Die Kampfrichter sollten generell von der Maskenpflicht befreit sein, weil sie den erforderlichen Abstand einhalten können.

Für die Feld-Karis bei Stoß/Wurf und für die Recher bei Weit/Drei wäre sie aufgrund der körperlichen Belastung schlecht.

Die mündliche Übermittlung der Weite würden für Protokoll/Obmann mit Maske sehr erschwert.

### Hygiene-Maßnahmen:

Alle Kampfrichter, die Geräte/Utensilien handhaben (Rechen, Sprunglatten, Gerätetransport etc), müssen Handschuhe tragen.

Für die Protokollierer ist dies nicht erforderlich.

Die Desinfektion von Geräten/Utensilien kann mit Flüssigseife, Neutralseife oder anderen Desinfektionsmitteln vorgenommen werden.

Geräte/Utensilien nach jeder Wettkampfgruppe desinfizieren. Dazu gehören:

Weit/Drei: Stiele von Rechen, Glätter; Maßband (Ende und Korpus), Stecker; Plastilnutensilien.

Hoch: Sprunglatte, Messstab.

Stabhoch: Sprunglatte, Lattenaufleger, Verstellkurbeln.

Stoß/Wurf: Geräte, Maßband (Ende und Korpus), Stecker.

**Die im separaten Text genannte Vorschrift, nach der die Stabhochkampfrichter den Stab nicht auffangen/aufheben dürfen, ist zu hinterfragen – wäre aber umsetzbar.**

03.06.2020

BLV-Wettkampfwesen

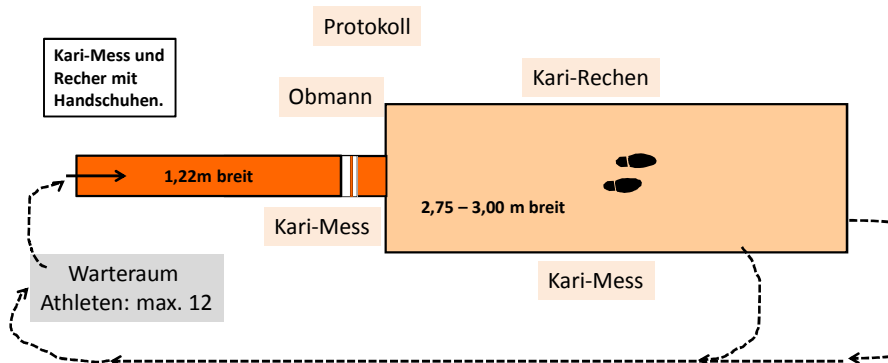
9

## Weit-/Dreisprung: Durchführung



### Einfach-Sprunggrube:

Positionen Kampfrichter, Athletenbank, Wegführung

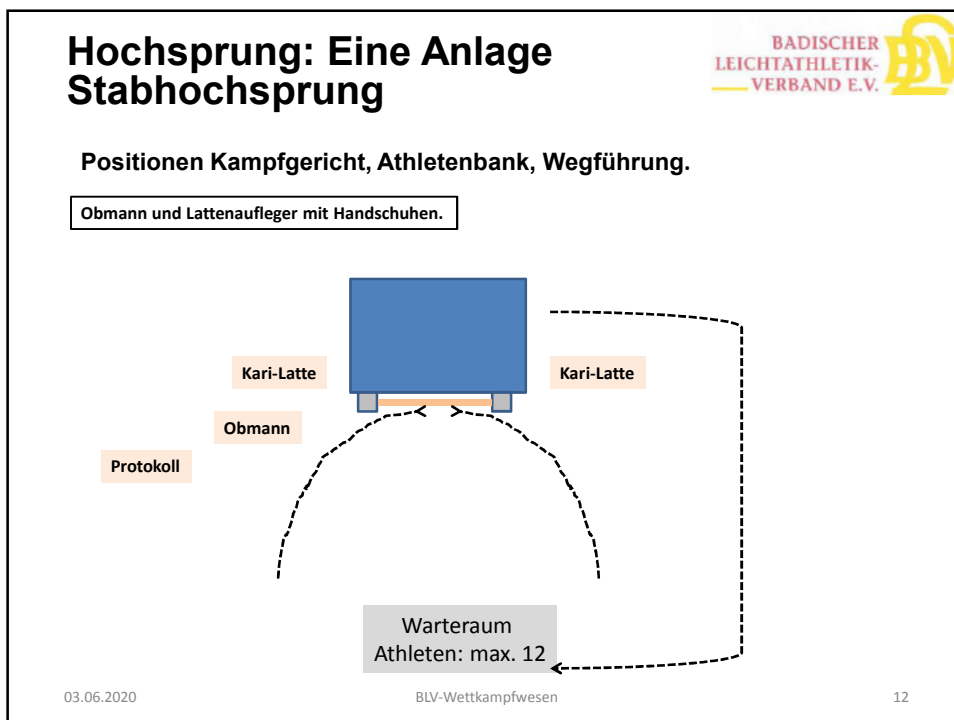
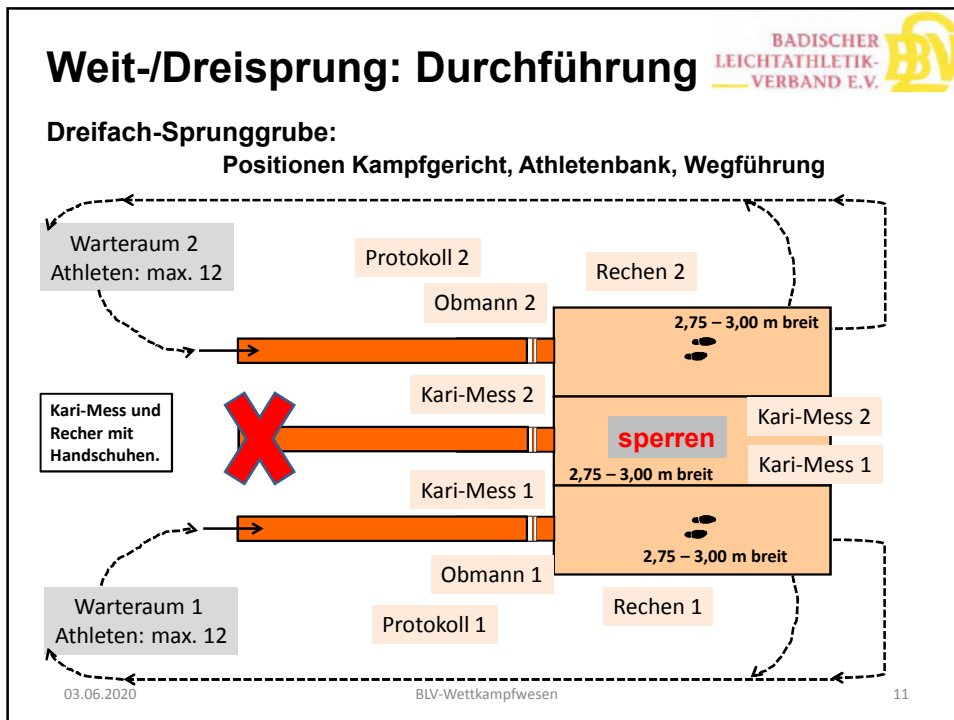


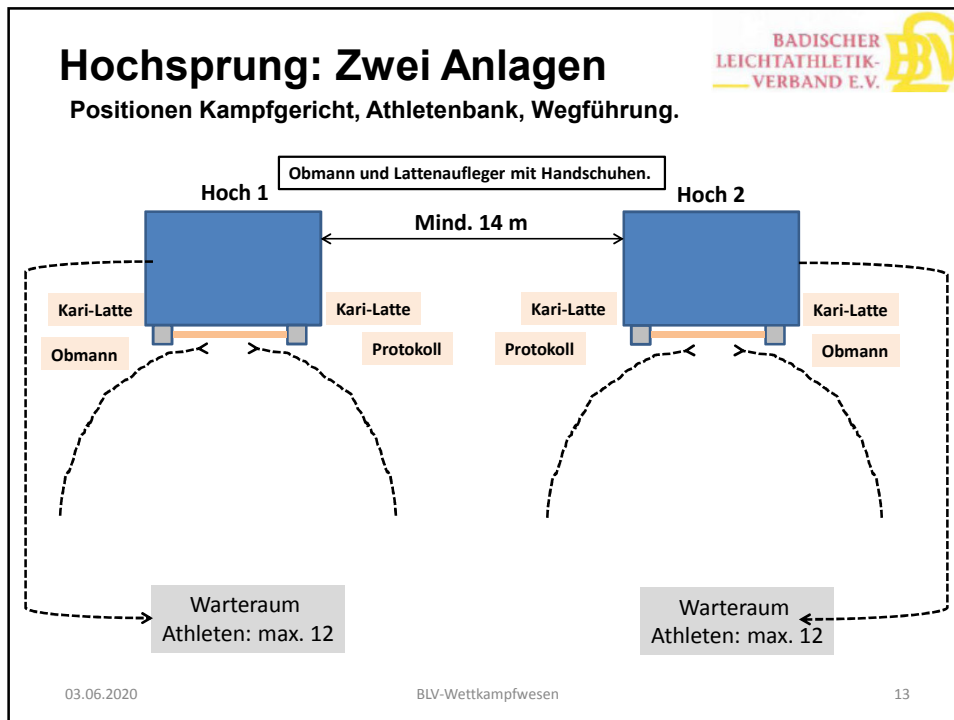
**Doppel-Sprunggrube: Nicht verwenden**

03.06.2020


BLV-Wettkampfwesen

10





## Stoß/Wurf, Hinweise

BADISCHER  
LEICHTATHLETIK-  
VERBAND E.V. 

**Handschuhpflicht für Feld-Karis, Mess-Karis und Gerätetransport.**  
Keine Pflicht, nur eigene Geräte zu benutzen → wegen Desinfektion nach Rücktransport unnötig.  
Ein Kampfrichter/Helfer zur Desinfektion der Geräte erforderlich.

**Spezialität Bälle:** Werden meist vom Ausrichter gestellt.  
Kunststoff-/Gummibälle → Flüssig-/Neutralseife sind ok.  
Lederbälle → nur per Sprühdeseinfektion sinnvoll; Angriff der Lederoberfläche??

**Empfehlenswert:** Ständer für die Geräte.

**Probeversuche:** In Gruppen von 3-5 Athleten durchführen.  
Rücktransport durch Karis.  
Nach Desinfektion für weitere Versuche nutzbar.

**Wegführung:** Die Laufwege ggf durch Trassierband vorgeben.  
Instruktion an Athleten, Kampfrichter unabdingbar.

**Zeitplan muss an die Gegebenheiten angepasst werden:  
Größerer Zeitbedarf**

03.06.2020 BLV-Wettkampfwesen 14

